

## NÁVOD K NAPROGRAMOVÁNÍ MOTORŮ DM SERIE R

Centrála; Závod v Bielsko – Biała  
ul. Warszawska 153, 43-300 Bielsko Biała, Polska  
tel. +48 33 81 95 300, fax. +48 33 82 28 512

Závod v Opolu  
ul. Gostawicka 3, 45-446 Opole, Polsko  
tel. +48 77 40 00 000, fax. +48 77 40 00 006  
e-mail: Aluprof@aluprof.eu

### Technické údaje

- napájení: 230 VAC / 50 Hz
- mechanické koncové spínače
- vestavěný radiový přijímač
- kmitočet přenosu: 433.92MHz
- výkon přenosu: 10 miliwattů (mW)
- provozní teplota: ~ -10°C ~ +50°C
- dosah přenosu: 200 metrů (otevřená plocha)  
35 metrů (zastavěná plocha)
- možnost naprogramování jednoho motoru do 20 ovladačů Další přidané ovladače přepisují naprogramování stávajících ovladačů .

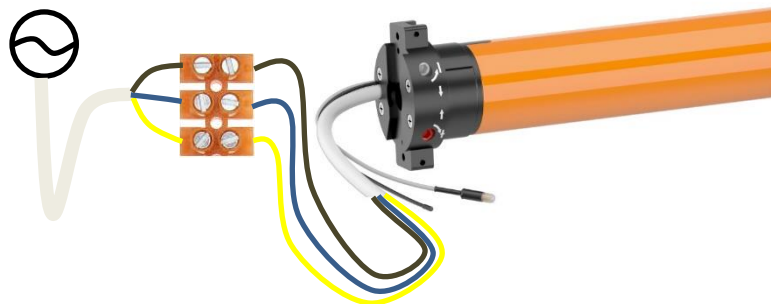
Motor je kompatibilní se všemi ovladači řady DC, které nabízí ALUPROF S.A.

Výrobce si vyhrazuje toleranci katalogových údajů vzhledem k používání v různých podmínkách.



### Připojení motoru k napájení

230V / 50Hz Napájení



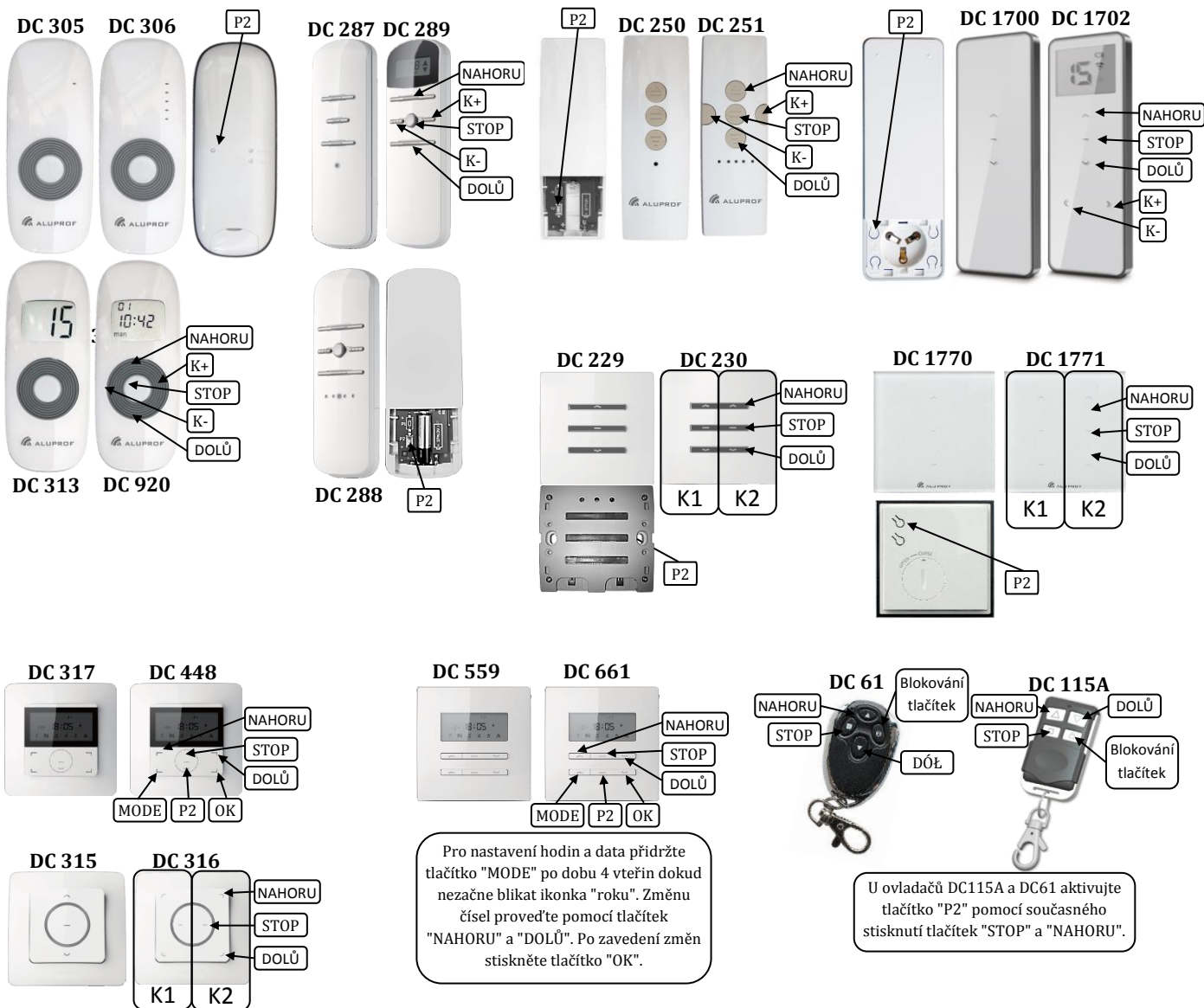
### POZOR

- Montáž provádět pouze oprávněné osoby
- Motor je určen k použití v suchých místnostech. Nesmí být vystaven přímému působení atmosférických vlivů.
- Motor musí být zabezpečen prostřednictvím samostatného obvodu a zabezpečen pojistkami s rychlým přitahem např. nadproudovým jističem typu B10



V souladu s předpisy směrnice Evropského parlamentu a Rady 2012/19/EU ze dne 4. července 2012 o odpadních elektrických a elektronických zařízeních (OEEZ) je zakázáno vyhazovat zařízení označené symbolem přeškrtnuté popelnice spolu s jinými odpady. Povinnost uživatele je odevzdat použitá zařízení do podniku zabývajícího se sběrem přístrojů za účelem jejich odpovídající recyklace. Označení zároveň znamená, že zařízení bylo uvedeno na trh po dni 13. srpna 2005. Výše uvedené právní povinnosti byly zavedeny za účelem snížení množství odpadů vzniklého z použitých elektrických a elektronických zařízení a zajištění náležité úrovně sběru, zpětného odběru a recyklace. Součástí zařízení nejsou nebezpečné látky, které by měly zvláště negativní vliv na životní prostředí a lidské zdraví.

# Popis ovladačů



U ovladačů DC315 a DC316 aktivujte tlačítko "P2" pomocí současného stisknutí tlačítek "STOP" a "NAHORU".

Pro nastavení hodin a data přidrže tlačítko "MODE" po dobu 4 vteřin dokud nezačne blikat ikonka "roku". Změnu čísel proveďte pomocí tlačítek "NAHORU" a "DOLŮ". Po zavedení změny stiskněte tlačítko "OK".

U ovladačů DC115A a DC61 aktivujte tlačítko "P2" pomocí současného stisknutí tlačítek "STOP" a "NAHORU".

**VYSVĚTLIVKY:**  
**NAHORU** - tlačítko spouštějící pohyb pancíře nahoru.  
**DOLŮ** - tlačítko spouštějící pohyb pancíře dolů.  
**P2** - aktivaci tlačítka přejdete do funkce naprogramování.  
**K+** - stisk tlačítka přepíná vysílač na následující kanál.  
**K-** - stisk tlačítka přepíná vysílač na předcházející kanál.  
**K1** - tlačítka prvního kanálu.  
**K2** - tlačítka druhého kanálu.  
**MODE** - tlačítko aktivující nastavení hodin a data.

## 1. Naprogramování prvního ovladače

I



Jedním rychlým pohybem stisknete mikrospínač "programování" nacházející se na vodiči u hlavičky motoru. Bude potvrzeno krátkým zvukovým signálem (2x PIP).



Přibližně za dvou sekund dvakrát stisknete tlačítko „P2“ ovladače. Bude potvrzeno zvukovým signálem (2x PIP)



Stisknete tlačítko „NAHORU“. Bude potvrzeno zvukovým signálem (1x PIP)

OK

Po správném nastavení zareaguje motor zvukovým signálem (6X PIP) a přejde do režimu uživatelského ovládání.

II



Po zapojení napájení radiový přijímač potvrdí svou připravenost k naprogramování krátkým zvukovým signálem (2x PIP)



Přibližně za dvou sekund dvakrát stisknete tlačítko „P2“ ovladače. Bude potvrzeno zvukovým signálem (2x PIP)



Stisknete tlačítko „NAHORU“. Bude potvrzeno zvukovým signálem (1x PIP)

OK

Po správném nastavení zareaguje motor zvukovým signálem (6X PIP) a přejde do režimu uživatelského ovládání.

## 2. Změna základního směru otáčení motoru

I



Motor musí být zastaven. Dále je nutné přidržit mikrospínač programování motoru po dobu zhruba 6 vteřin.

OK

Držte mikrospínač až do trojitého zvukového signálu (3x PIP), který ohlásí akceptaci procesu změny směru otáčení motoru.

II



Po zapojení napájení radiový přijímač potvrdí svou připravenost k naprogramování krátkým zvukovým signálem (2x PIP)



Přibližně za dvou sekund dvakrát stisknete tlačítko „P2“ ovladače. Bude potvrzeno zvukovým signálem (2x PIP)

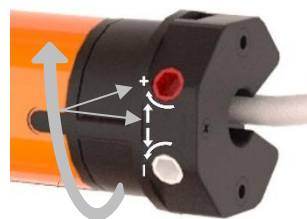


Stisknete tlačítko „DOLŮ“. Bude potvrzeno zvukovým signálem (1x PIP)

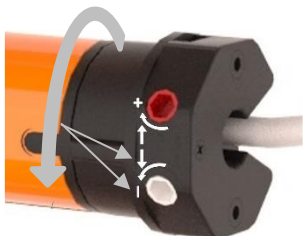
OK

Po správném nastavení zareaguje motor zvukovým signálem (6X PIP) a přejde do režimu uživatelského ovládání.

### 3. Nastavení koncových spínačů



1. Uved'te roletu do pohybu směrem k zavření, až se zastaví v krajní poloze (pokud je pancf zcela rozvinutý a motor dále pracuje, je třeba zastavit roletu a přejít k bodu 3)
2. Otáčením ovládacího kolečka (označeno šipkou ↗) ve směru (+) doved'te roletu do požadované polohy.
3. V případě překročení požadované polohy je třeba roletu zdvihnout, několikrát otočit ovládacím kolečkem ve směru (-) a zopakovat proces od bodu 1.



1. Uved'te roletu do pohybu směrem k otevření, až se zastaví v krajní poloze (pokud se pancf dále navíjí do kazety, je třeba zastavit roletu a přejít k bodu 3).
2. Otáčením ovládacího kolečka (označeno šipkou ↘) ve směru (-) doved'te roletu do požadované polohy.
3. V případě překročení požadované polohy je třeba roletu spustit, několikrát otočit ovládacím kolečkem ve směru (+) a zopakovat proces od bodu 1.

### 4. Přidání dalšího ovladače



Stiskněte dvakrát tlačítko „P2” již naprogramovaného ovladače. Bude potvrzeno zvukovým signálem (2x PIP)



Stiskněte tlačítko „P2” nového ovladače

OK

Po správném nastavení zareaguje motor zvukovým signálem (5x PIP)

### 5. Aktivace impulsního režimu



Stiskněte tlačítko „P2”. Bude potvrzeno zvukovým signálem (1x PIP)



Stiskněte tlačítko „NAHORU”. Bude potvrzeno zvukovým signálem (1x PIP)



Stiskněte tlačítko „P2”.



Po správném nastavení zareaguje motor zvukovým signálem (3x PIP) a pohybem nahoru-dolů. Zařízení přejde do režimu bez přidržení. Pro návrat do režimu s přidržením opakujte postup programování.

### 6. Vymazání ovladačů ze systému motoru

Proces vymazání jakéhokoliv ovladače maže všechny ovladače, které byly propojeny v systému s motorem.



Stiskněte tlačítko „P2”. Bude potvrzeno zvukovým signálem (1x PIP)



Stiskněte tlačítko „STOP”. Bude potvrzeno zvukovým signálem (1x PIP)



Stiskněte tlačítko „P2”.



Po správném nastavení zareaguje motor zvukovým signálem (3x PIP)